

26^a Edició

Torneig de Nadal Safa Claror

27, 28 i 29 de desembre del 2019



Benvinguts

Una any més ens reunim per aquestes dates per celebrar una nova edició del Torneig de Nadal del SAFA CLAROR.

Aquesta és la vint-i-sisena edició i estem molt orgullosos de poder seguir organitzant un esdeveniment 100% bàsquet total.

El nostre objectiu, tal i com estem duent a terme els darrers anys, és el de potenciar aquest joc col·lectiu que tant ens apassiona, des de una visió més lúdica però sense perdre l'essència del que significa competir al màxim nivell de les nostres possibilitats. D'aquesta manera, reunim equips de nivell homogeni perquè cada partit els serveixi per millorar i créixer de cara a la segona meitat de la temporada.

Dins la dinàmica del torneig, no ens hem volgut oblidar tampoc de les persones que es sacrifiquen perquè el nostre club pugui nodrir-se de la seva matèria prima, les famílies. Som molt conscients que elles formen part prioritària d'aquest projecte i volem que, com els darrers anys, no siguin simples espectadors. Volem que ho visquin dins de la pista, juntament amb els seus fills i filles. Amb aquest propòsit hem desenvolupat competicions paral·leles on els pares i mares podran formar part de la victòria del seu equip. D'aquesta manera s'aconsegueix promoure el vincle existent entre famílies i jugadors/es dins del nostre àmbit, de la millor manera que sabem fer, mitjançant el joc del bàsquet i de la seva part més social i divertida.

En definitiva, el que us volem desitjar, és que pugueu gaudir de tres dies de bàsquet en estat pur, aquell que ens fa oblidar-nos de tot, adorant cada segon del rellotge, i que aquesta vivència quedi integrada en els nostres esportistes com un record molt valuós dins del seu bagatge basquetbolístic.

Moltes gràcies i molta sort.

Equips participants

Femenins

- CB Cornellà
- CB Sant Josep
- Joventut de Badalona
- SESE
- Bàsquet Safa Claror

Masculins

- CN Terrassa
- FC Martinenc
- JAC Sants
- UE Gaudí
- Bàsquet Safa Claror

Els equips participants jugaran **entre 4 i 5 partits** en funció de la seva classificació. Rebran una **samarreta d'obsequi**, així com aigües a l'inici de cada partit.

Tots els enfrontaments seran dirigits per **àrbitres designats per la Federació Catalana de Basquetbol**.

Quadrants dels partits i competicions

DIVENDRES 27 DE DESEMBRE

9:00h – 10:10h	CB Cornellà	Safa Claror
10:10h – 11:20h	FC Martinenc	Safa Claror
11:20h – 12:30h	Joventut de Badalona	CB Sant Josep
12:30 – 13:40h	UE Gaudí	CN Terrassa
13:40h – 14:50h	CB Cornellà	SESE
15:00h – 16:10h	FC Martinenc	JAC Sants
16:10h – 17:20h	CB Sant Josep	Safa Claror
17:20h – 18:30h	CN Terrassa	Safa Claror
18:30h – 19:40h	SESE	Joventut de Badalona
19:40h – 20:50h	JAC Sants	UE Gaudí

DISSABTE 28 DE DESEMBRE

9:00h – 10:10h	CB Sant Josep	CB Cornellà
10:10h – 11:20h	CN Terrassa	FC Martinenc
11:20h – 12:30h	Joventut de Badalona	Safa Claror
12:30 – 13:40h	UE Gaudí	Safa Claror
13:40h – 14:50h	SESE	CB Sant Josep
15:00h – 16:10h	JAC Sants	CN Terrassa
16:10h – 17:20h	CB Cornellà	Joventut de Badalona
17:20h – 18:30h	FC Martinenc	UE Gaudí
18:30h – 19:40h	SESE	Safa Claror
19:40h – 20:50h	JAC Sants	Safa Claror

DIUMENGE 29 DE DESEMBRE

9:00h – 10:10h	3r – 4t LLOC FEMENÍ
10:10h – 11:20h	3r – 4t LLOC MASCULÍ
11:20h – 11:45h	FINALS COMPETICIONS
11:45 – 13:15h	FINAL FEMENINA
13:15h – 14:45h	FINAL MASCULINA
14:45h - 15:15h	ENTREGA DE PREMIS

DIVENDRES 27 DE DESEMBRE

10:00	CB Sant Josep	Territori 6,25
10:20	CN Terrassa	Territori 6,25
10:40	Safa Claror	Territori 6,25
11:00	CB Cornellà	Territori 6,25
11:20	UE Gaudí	Territori 6,25
11:40	SESE	Territori 6,25
12:00	FC Martinenc	Territori 6,25
12:20	Safa Claror	Territori 6,25
12:40	CB Cornellà	Two Ball

16:40	JAC Sants	Territori 6,25
17:00	SESE	Two Ball
17:20	Joventut de Badalona	Territori 6,25
17:40	Safa Claror	Two Ball
18:00	CB Sant Josep	Two Ball
18:20	JAC Sants	Two Ball
18:40	UE Gaudí	Two Ball
19:00	CN Terrassa	Two Ball
19:20	Safa Claror	Two Ball

DISSABTE 28 DE DESEMBRE

10:10	CB Sant Josep	Two Ball
10:30	CN Terrassa	El Repte
10:50	Safa Claror	El Repte
11:20	CB Cornellà	Two Ball
11:40	UE Gaudí	El Repte
12:00	SESE	El Repte
12:20	FC Martinenc	El Repte
12:40	Safa Claror	El Repte

16:00	FC Martinenc	El Repte
16:20	UE Gaudí	El Repte
16:40	Safa Claror	El Repte
17:00	JAC Sants	El Repte

Reglament

Temps de Joc

- El temps de joc d'un partit serà de 4 períodes de 10 minuts amb un total de 40 minuts, entre període i període hi haurà un interval d'un minut.
- Entre el segon i tercer període hi haurà un descans de 3 minuts. En aquest moment els equips intercanviaran les cistelles.
- Si al final del partit el resultat és d'empat, es jugarà un o tants períodes extres com siguin necessaris, de tres (3) minuts fins a determinar l'equip guanyador.

Pilotes

- S'utilitzarà la pilota de joc de característiques iguals a les de les Regles Oficials de la FIBA per a la competició masculina (mida 7), i per a la femenina la pilota intermitja (mida 6), aprovada per l'Assemblea de l'FCBQ.

Relotge de partit

- Seran partits de 40 minuts a temps corregut.
- El rellotge de partit només s'aturarà en els tirs lliures i en els dos darrers minuts de partit i es farà igual que en el Regles de Joc de FIBA inclosa l'aturada de rellotge després de cistella.

Els Equips

- Cada equip es compon d'un màxim de 12 jugadors i un mínim de 8.

Substitucions

- No hi haurà cap tipus de restricció en les substitucions.

Temps morts

- Cada equip disposarà de dos (2) temps morts per partit i un (1) per període extra , amb la limitació de no poder demanar-ne més d'un (1) en el mateix període.
- S'aplica la norma de servei a pista davantera als dos últims minuts de partit.

Regla dels 8" i del 24"

- S'aplicarà la regla de 8" per passar a pista davantera a tots els partits.
- S'aplica la normativa dels 24" de possessió establerta en les Regles Oficials de la FIBA.

Defensa il·legal

- S'entendrà per defensa il·legal qualsevol defensa en zona.
- Els dos contra un estan permesos. La decisió sobre el tipus de defensa utilitzada és únicament de l'àrbitre.
- La defensa il·legal es sancionarà amb un (1) tir lliure i possessió de pilota a mig camp per l'equip contrari al que ha comès la infracció de la regla.
- L'àrbitre sancionarà aquesta infracció amb el mateix senyal que es fa servir a les Regles Oficials de la FIBA per a les violacions de 24" de possessió, però fent el gest amb les dues mans a la vegada.

- Aquesta infracció s'annotarà a l'acta del partit amb una Z a la casella dels minuts a l'arrossegament dels punts.

Cistella de tres punts

- S'aplicarà la cistella de tres punts igual que en les Regles Oficials de la FIBA, amb la línia de llançament de tres punts a 6,25 m. de distància.

Regla d'alternança

- S'aplicarà la normativa d'alternança entre dos de les Regles Oficial de la FIBA.

Faltes d'equip

- Es llançaran dos tirs lliures, quan un equip sobrepassi la quarta falta d'equip en cadascun dels 4 períodes. Pels períodes extres s'acumularan les del darrer bloc de període).

Tancament del resultat

- Quan la diferència sigui de 50 punts aquell tempteig serà el resultat final del partit, l'annotador deixarà d'annotar els punts aconseguits.
- A partir del moment en que l'acta es tanqui per diferència de 50 punts el partit es continuarà aplicant la normativa d'aturada de rellotge de les Regles de Joc de minibàsquet.

Competicions

two ball



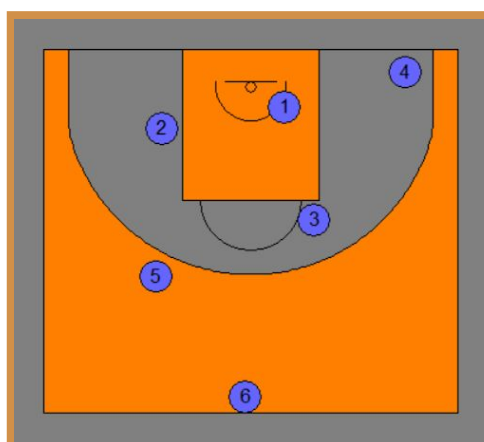
Participants

L'equip haurà de presentar un mínim de 5 parelles i un màxim de 8 parelles. Serà obligatori la participació de mínim dos pares i dos mares que hauran d'estar barrejats amb els jugadors.

Regles del joc

- Un jugador/a començarà en una posició de llançament i el seu company/a al mig de camp. Quan comenci el temps, el jugador amb pilota passarà al seu company/a per llançar a cistella.
- El company/a que llença es el que a de recollir el rebot, mentre el seu company/a es col·loca en una posició per llançar i esperar la passada del seu company/a.
- No pot llençar dues vegades el mateix jugador/a.
- S'ha de llençar des de totes les posicions.
- No es pot llençar dues vegades seguides des de la mateixa posició.
- Si s'aconsegueix encistellar en totes les posicions, es sumaran 5 punts a la puntuació aconseguida.
- Es disposarà de 60 segons per realitzar la prova.
- Passaran a la final les millors 5 puntuacions. En cas d'empat tindran valor afegit els tirs anotats més llunyans.

Zones de puntuació





Participants

En aquesta prova hauran de participar 6 jugadors/es, 1 pare i 1 mare.

Regles del joc

- L'objectiu serà, en un temps màxim de 60 segons, aconseguir encistellar des de les 4 posicions delimitades.
- Cada jugador haurà d'agafar els seus propis tirs, no podrà rebre ajuda externa.
- Obligatòriament l'orde d'encistellar haurà de ser de les posicions més properes a les més llunyanes.
- Guanyarà qui aconseguixi encistellar de les 4 posicions marcades.
- En cas d'empat, guanyarà qui ho aconseguixi en el menor temps.

